

# GENETIQUE DU LOTO

Il y a bien longtemps que l'on n'a pas parlé du Loto, la base de toute cette étude.

**Tentons donc une approche de comparaison entre le loto et l' ADN.**

Prenons 3 jeux de loto français A, B, C

On a  $N = 49$  boules dans chaque jeu

On tire  $n = 7$  boules à chaque tirage

On fait 300 Tirages pour chaque jeu.

On sait que  $E1 =$  environ  $T = 300$  en moyenne

Et que  $E_c = 55$

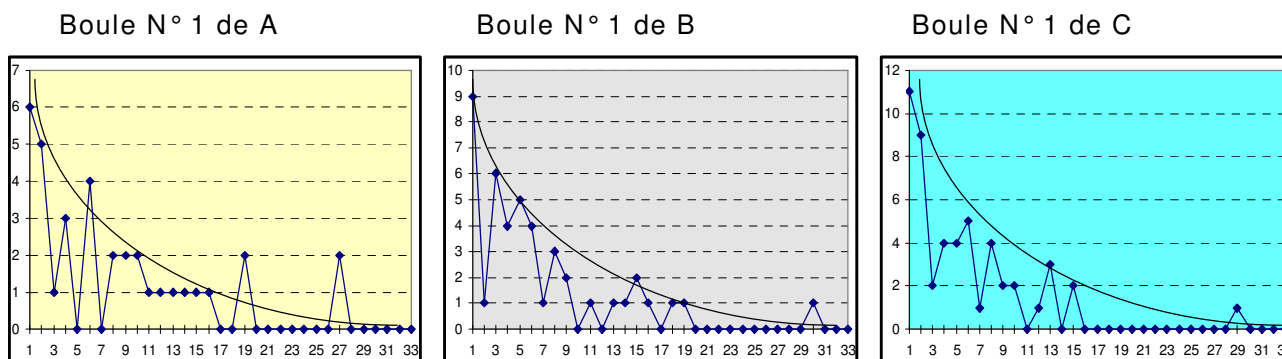
On aura donc, en final 900 tirages de 7 numéros, tous différents, même si quelques-uns peuvent se ressembler, il serait bien étonnant d'en avoir 2 exactement identiques.

On aura encore, avec l'analyse globale de chaque jeu A, B, et C :

3 courbes des Ecart, 3 courbes des Différences d'Ecart, 3 courbes des Som3 (ne gardons que celle là pour simplifier) quasiment identiques, puisque les conditions de départ de A, B, et C sont les mêmes.

On aura enfin des courbes légèrement différentes pour chacun des numéros de chaque jeu.

Comme par exemple, ces courbes des Ecart des :



Les valeurs sont différentes, mais on a bien des écarts  $E1$  majoritaires et des rebondissements "effet balle de squash" partout, caractéristiques des éléments étudiés séparément les uns des autres. On obtient une allure générale de la courbe proche de la courbe générale des Ecart.

On peut faire le même raisonnement avec les autres courbes DifEcart et Som(2), Som(3), ... Leur aspect est moins significatif, car, si les Ecart vont de 1 à 55 (55 valeurs), les DifEcart et les Som(i) sont réparties sur un intervalle double, de -55 à + 55.

La précision augmentera avec le nombre de T (1000, 2000, 3000, ...)

## HYPOTHESE ADN 1 :

Ces 3 courbes, présentant des pics et des creux différents sont, si vous me permettez la comparaison, comme des gènes communs aux 3 jeux, mais **faisant la différence entre les individus A, B, et C.**

Cependant, une fois les gènes 1 à 49 de A, 1 à 49 de B et 1 à 49 de C regroupés, nous avons en final 3 individus "jeux de loto" dont les caractéristiques globales sont les mêmes.

**Tout cela parce qu'au départ du loto, on a le rapport  $n/N = 7/49$  commun.**

**On peut donc avoir des yeux verts, marrons, ou gris, des cheveux bruns, blonds ou roux, on n'en est pas moins des hommes.**

## RETOUR AU LOTO

Les différences de "détails" de chaque boule n'empêchent pas d'avoir globalement des jeux identiques, mais il pourrait aussi bien s'agir de jeux ayant des critères de départ complètement différents. Par exemple,

|       |      |         |                                   |
|-------|------|---------|-----------------------------------|
| Jeu A | Loto | $n = 7$ | $N = 49$ (complémentaire compris) |
|-------|------|---------|-----------------------------------|

*Le septième N°, dit complémentaire, est pris sur les 49 présents au départ, il n'y a donc pas de raison de le différencier des 6 autres.*

|       |      |          |          |
|-------|------|----------|----------|
| Jeu B | Keno | $n = 20$ | $N = 70$ |
|-------|------|----------|----------|

|       |        |         |                                      |
|-------|--------|---------|--------------------------------------|
| Jeu C | Rapido | $n = 8$ | $N = 20$ pour les numéros principaux |
|       | ET     | $n = 1$ | $N = 4$ pour le complémentaire       |

Là, ça se complique, mais on peut séparer les 2 analyses avant de les regrouper

|       |          |         |          |
|-------|----------|---------|----------|
| Jeu D | Roulette | $n = 1$ | $N = 37$ |
|-------|----------|---------|----------|

|       |     |         |                                                                      |
|-------|-----|---------|----------------------------------------------------------------------|
| Jeu E | ADN | $n = 1$ | $N = 4$ (Bases A, T, G, et C)<br>réparties le long de la 1/2 hélice. |
|-------|-----|---------|----------------------------------------------------------------------|

*La révélation du décodage du génome humain, m'incite à penser que **les suites de lettres ATGC donneront, par mes calculs, les même types de courbes que dans tous les autres cas, ainsi que, certainement de nombreux "jamais 2 sans 3" et un Ecart critique particulièrement significatif.***

Nous vérifierons tout cela par la suite. D'autres remarques à ce sujet viendront bientôt.

Les jeux A, B, C, D, et E précédents sont des "**ESPECES**" de jeux, avec des **courbes globales de même forme**, mais des **valeurs caractéristiques différentes** (Nbre de E1 différents mais majoritaire quand même, puis des E2, ... pente des courbes différentes, ... .. Ecart critique différents)

## HYPOTHESE ADN 2 :

Les hommes, les souris et les éléphants n'ont ils pas tous les 3 **un organe de respiration** ?

Un cœur, des pattes, ... ?

Pourtant, chez un homme, on a un **nez rose**, chez la souris, un **museau gris et un petit bout de nez rose**, chez l'éléphant, une **trompe complètement grise** ; On a aussi des bras et des jambes, et de toutes petites pattes de souris, incomparables avec les "poteaux" de l'éléphant, ... **le tout sert quand même à marcher**, ...etc.

**Autant d'organes aux fonctions globales similaires  
avec des caractéristiques fort différentes.**

## TRICHERIE AU LOTO

### Quand on triche au Loto, l'ADN est malade !

Supposons que la boule N° 6 soit retirée du jeu. Personne n'en souffle mot, bien évidemment.

On a alors, sans le savoir,  $n = 7$  et  $N = 48$ .

On fait 300 Tirages comme si de rien n'était. Ce n'est pas bien, mais dans l'intérêt de la science, on peut encore l'accepter.

On obtient une courbe des Ecartés et un Ecart Critique corrects car on a peu de variation entre  $n/N = 7/49$  et  $7/48$ .

$E1$  voisin de  $T$  ;  $Ec = 55$

### SAUF QUE

**On aura en plus UN ECART 300 totalement anormal correspondant à la boule N° 6, absente du jeu et qui, bien sûr, n'est jamais sortie à aucun tirage.**

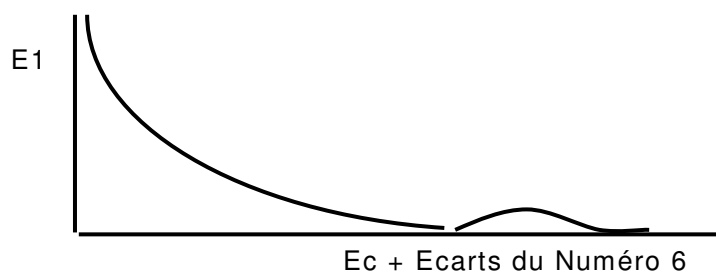
En fait, dès qu'on dépasse  $Ec = 55$  tirages, on peut se douter qu'il y ait tricherie ; une observation précise indiquera tout de suite la boule N° 6.

Comme quoi, la théorie des Ecartés et de l'Ecart Critique est importante et utile.

Si on fait **plusieurs milliers de tirages** en remettant parfois la boule N° 6, pour encore mieux tricher, elle sortira forcément de temps en temps.

Mais de **faibles variations pourront être remarquées,  $E1$  devenant plus grand et  $Ec$  plus petit** (statistiques classiques = on a moins de numéros, donc plus de chance de sortir ... - ... et plus souvent plusieurs fois de suite = Loi des Ecartés)

Au-delà de l'Ecart Critique, on aurait une zone d'écartés anormaux correspondant aux sorties très espacées de la boule incriminée.



Comme dans le jeu de roulette ( $n/N = 1 / 37$ ), le numéro 6 risquerait fort de sortir rarement 2 fois de suite, d'où, également, une déformation de sa courbe des Ecartés (Nbre d'  $E1$  très faible, ...)

### HYPOTHESE ADN 3 :

Si, sur l'analyse d'une séquence, on remarque une **variation importante des Ecart** E1, E2, ... **et un dépassement de l'Ecart critique**, cela signifie

- 1 : qu'une **base est manquante**
- 2 : qu'elle est **mal répartie le long de cette séquence**
- 3 : qu'elle est **mal répartie le long de cette partie de séquence** (je vous rappelle que tout sous-ensemble de tirages du Loto se comporte comme l'ensemble du Loto, mis à part un Ec qui grandit en absolu)

**On est donc en présence d'un gène malade ou endommagé, totalement ou partiellement OU d'un ADN très particulier caractérisant une espèce vivante très différente des autres.**

On connaîtra mieux le problème après étude de la courbe des Ecart de chaque base, en tenant compte de l'effet balle de squash.

### Voilà donc ce que nous obtenons en trichant au Loto avec cette boule N° 6

Tricherie avec la boule N° 6 !

On joue normalement

Après le T 40, on enlève la Boule 6 pendant 200 T

Après le T 240, on la remet dans le jeu

| Nbre de Sorties | Elle sort aux tirages |         | Calcul 3                                          |                          |       |                |                |                |
|-----------------|-----------------------|---------|---------------------------------------------------|--------------------------|-------|----------------|----------------|----------------|
|                 | Temps Evènementiel    | Tirages | Calcul 1                                          | Calcul 2                 | Som 2 | Som 3          | Som 4          | Som 5          |
|                 | Boule N°6             | T       | Ecart : E                                         | Différences d'Ecart : DE | S2    | S3             | S4             | S5             |
| 1               |                       | 18      | 1                                                 | -                        | -     | 3 premiers DEc | 4 premiers DEc | 5 premiers DEc |
| 2               |                       | 20      | 2                                                 | 1                        | -     |                |                |                |
| 3               |                       | 23      | 3                                                 | 1                        | 2     |                |                |                |
| 4               |                       | 29      | 6                                                 | 3                        | 4     |                |                |                |
| 5               |                       | 33      | 4                                                 | -2                       | 1     | 2              | 3              |                |
| 6               |                       | 34      | 1                                                 | -3                       | -5    | -2             | -1             | 0              |
| 7               |                       | 35      | 1                                                 | 0                        | -3    | -5             | -2             | -1             |
|                 |                       | 41      | Après le T 40, on enlève la Boule 6 pendant 200 T |                          |       |                |                |                |
|                 |                       | 91      |                                                   |                          |       |                |                |                |
|                 |                       | 241     | Après le T 240, on remet la Boule 6               |                          |       |                |                |                |
| 8               |                       | 250     | 215                                               | 214                      | 214   | 211            | 209            | 212            |
| 9               |                       | 258     | 8                                                 | -207                     | 7     | 7              | 4              | 2              |
| 10              |                       | 264     | 6                                                 | -2                       | -209  | 5              | 5              | 2              |
| 11              |                       | 265     | 1                                                 | -5                       | -7    | -214           | 0              | 0              |
| 12              |                       | 267     | 2                                                 | 1                        | -4    | -6             | -213           | 1              |
| 13              |                       | 269     | 2                                                 | 0                        | 1     | -4             | -6             | -213           |
| 14              |                       | 273     | 4                                                 | 2                        | 2     | 3              | -2             | -4             |

#### Coordonnées évènementielles de la tricherie

| Sortie | T   | E   | DEc | S2  | S3  | S4  | S5  |
|--------|-----|-----|-----|-----|-----|-----|-----|
| 7      | 35  | 1   | 0   | -3  | -5  | -2  | -1  |
| 8      | 250 | 215 | 214 | 214 | 211 | 209 | 212 |

Notons la présence d'un beau "jamais 2 sans 3" aux T33, 34 et 35. A ce stade, la boule est encore dans le jeu, cette séquence est donc tout à fait classique ; E = 1 ; DE = 0, c'est la combinaison la plus fréquente rencontrée.

## ETUDIONS LE PROBLEME

A partir de T35, on ne se rend compte de rien.

En T250, après 10 T (choix fait juste pour l'exemple) la boule réapparaît subitement et provoque une véritable catastrophe dans le jeu avec son Ecart 215, quasiment 4 fois supérieur à l'Ec normal de 55. Les conséquences sont très lourdes.

L'Ecart n'est que ponctuellement accidenté.

Il se rétablit vite, dès la 9<sup>è</sup>m sortie en T258 ; E = 8.

La DifEcart DE "souffre" pendant les 2 sorties suivantes, "passant d'un extrême à l'autre", de 214 à -207, avant de rentrer dans ces limites -55 à +55.

Cela peut être la "réaction" à l' "action" menée pour corriger l'absence anormale de la boule.

Pour les autres valeurs, qui sont considérées, je le rappelle, comme autant de "dimensions événementielles", par contre, le problème revient toujours :

En S2, l' "effet" se produit 2 sorties plus tard à T264 ; S2 = -209

En S3, l' "effet" se produit 3 sorties plus tard à T265 ; S3 = -214

En S4, l' "effet" se produit 4 sorties plus tard à T267 ; S4 = -213

En Si, il se manifestera i sorties plus tard à Txxx ; Si = + ou - yyy

Les valeurs de xxx, et yyy dépendent, comme toutes les autres coordonnées événementielles, du moment de réapparition de la boule (en T250), et de leur rapport avec les sorties précédentes (Ecart antérieurs).

Elles conditionnent les sorties futures qui seront d'autant moins perturbées qu'elles seront plus éloignées du moment de correction en T250.

On peut dire que les valeurs passées des Ecart, dont tout dépend, influencent toutes les valeurs DE, S2, S3, S4, ... Si.

L'effet peut se déclencher n'importe quand selon la dimension considérée S2, S5, S10, ...

On n'échappe pas à son passé comme ça ! N'est-ce pas ?

## CONSEQUENCES

La boule N° 6 est une de celles qui sortent le plus dans le Loto français, elle aura donc une grande influence, non seulement sur ses sorties, à elle, mais aussi, directement sur tout le reste du jeu. Elle est, en effet, toujours accompagnée de 6 autres boules, et cela change à chaque tirage, toutes sont donc concernées, de même que les unités qui se retrouvent à 8 au lieu de 9, de même que les terminaisons 6 qui restent seulement à 4 au lieu de 5 : 16, 26, 36 et 46.

Dans tous les cas, tous les classements et sous classements, ordonnés et précis ou choisis "au hasard", la boule N° 6 perturbera les courbes des Ecart, des DifEcart et des Si.

## HYPOTHESE ADN 4 :

La tricherie se grave dans le gène N° 6 du Loto et pour très longtemps, si on continue à calculer les sommes Si, i devenant aussi grand qu'il y a de tirages passés.

Un accident dans l' ADN, maladie, déchirure, hérédité, radiations nocives, jouent probablement le même rôle dévastateur. Les conséquences ne se présentent pas forcément tout de suite, ni au niveau de la séquence, ni au niveau des effets sur la santé du patient, **mais tôt ou tard ! ...**

## COMMENT REPARER ?

La période de "tricherie / maladie" commence, on l'a vu, à T41. Elle dure jusque T240.

La période "d'incubation" va de T35 (dernière sortie constatée) à T90.

On est alors juste à la limite de l'Ecart critique Ec.

Le "premier malaise" arrive à T91, Ec est dépassé et ce n'est pas normal.

On pourrait encore s'attendre à ce qu'exceptionnellement, une nouvelle valeur de Ec apparaisse, mais ce n'est pas le cas, **le dépassement de Ec devient trop important et indique que vraiment, quelque chose ne va pas dans la vie de ce jeu de loto.** Il faut donc faire des examens détaillés si on veut faire le bon diagnostic et trouver le problème de la boule N° 6.

Quand on trouve d'où vient le problème, on est déjà au tirage T240.

C'est trop tard, beaucoup trop tard, mais il faut quand même "soigner le jeu" et le faire revenir à des conditions normales.

Pour cela, on réintroduit dans son "organisme" ce qui lui manque, la boule N° 6.

Le médicament, nouvelle boule N° 6, mettra 10 T (ce n'est qu'un exemple) pour se manifester et montrer ainsi qu'elle a retrouvé sa place dans le jeu.

La "convalescence" ne se fera pas sans mal : **Réaction violente de l'organisme, Ecart démesuré de 215, DifEcart à + 214, ... etc. etc.** La boucle est bouclée, nous sommes revenus au point de départ de cette partie de texte "ETUDIONS LE PROBLEME"

Admettons qu'on considère la "guérison" quand S5 est redevenue normale, en T273 à +4.

La "réaction aux soins" de S5 en T269 à -213 est passée.

**La maladie aura duré en tout de T41 à T273 = 232 unités de temps Loto, soit 4,22 fois Ec. C'était très grave !**

## Que peut-on conclure, à priori, de tout cela ?

L'histoire peut paraître amusante, mais **le but est** quand même **de montrer qu'une loi s'applique à ces domaines aussi différents**, en apparence, **que le Loto et la maladie**.

Les leçons à en tirer sont multiples. Certaines sont déjà bien connues :

Prévenir vaut mieux que guérir ; Des analyses régulières permettent de déceler les problèmes à temps en limitant les dégâts (repérage d'une période critique Ec) ; Si on soigne tôt une maladie, la guérison se fait mieux et plus vite.

Dans le cas présent, elle n'aurait couvert qu'une durée **allant de T41** (la boule disparaît - cause de la maladie du Loto) à **T90** quand on repère le dépassement de Ec. (T35 + 55)

Les moyens vite mis en œuvre (loi des **Ecarts**, **DifEcart**, **Si**, vérification des 49 boules) permettent de remettre la boule N° 6 dès le T91.

### Guérison avec la boule N° 6

On la remet dans le jeu à T 91 - elle sort tout de suite

| Nbre de Sorties | Elle sort aux tirages |            | Calcul 3                                 |       |               |               |               |
|-----------------|-----------------------|------------|------------------------------------------|-------|---------------|---------------|---------------|
|                 | Temps Evènementiel    |            | Sommes 2 à 2, 3 à 3, 4 à 4, 5 à 5, i à i |       |               |               |               |
|                 | Boule N°6             |            | des Différences d'Ecarts                 |       |               |               |               |
|                 | Tirages               | Calcul 1   | Calcul 2                                 | Som 2 | Som 3         | Som 4         | Som 5         |
|                 | T                     | Ecarts : E | Différences d'Ecarts : DE                | S2    | S3            | S4            | S5            |
| 1               | 18                    | 1          | -                                        | -     | 3 premiers DE | 4 premiers DE | 5 premiers DE |
| 2               | 20                    | 2          | 1                                        | -     |               |               |               |
| 3               | 23                    | 3          | 1                                        | 2     |               |               |               |
| 4               | 29                    | 6          | 3                                        | 4     | 5             |               |               |
| 5               | 33                    | 4          | -2                                       | 1     | 2             | 3             |               |
| 6               | 34                    | 1          | -3                                       | -5    | -2            | -1            | 0             |
| 7               | 35                    | 1          | 0                                        | -3    | -5            | -2            | -1            |
| 8 - 1er cas     | 91                    | 56         | 55                                       | 55    | 52            | 50            | 53            |
| 9               | 99                    | 8          | -48                                      | 7     | 7             | 4             | 2             |
| 10              | 105                   | 6          | -2                                       | -50   | 5             | 5             | 2             |
| 11              | 106                   | 1          | -5                                       | -7    | -55           | 0             | 0             |
| 12              | 108                   | 2          | 1                                        | -4    | -6            | -54           | 1             |
| 13              | 110                   | 2          | 0                                        | 1     | -4            | -6            | -54           |
| 14              | 114                   | 4          | 2                                        | 2     | 3             | -2            | -4            |

La maladie aura durer au minimum T41 à T114 = 73 unités de temps Loto, soit seulement 1,32 fois Ec avec un minimum de dégâts : Seul, l'Ecart dépasse à peine sa valeur Ec en T91 à E56, toutes les autres valeurs sont dans les limites de fonctionnement normales allant de - 55 à + 55. **AUCUN PROBLEME ! Finalement, ça va assez bien !**

Guérison avec la boule N° 6

On la remet dans le jeu à T 91 - elle sort avec un Ecart maxi = Ec = 55

| Nbre de Sorties | Elle sort aux tirages |                           | Calcul 3                                                          |          |       |               |               |               |
|-----------------|-----------------------|---------------------------|-------------------------------------------------------------------|----------|-------|---------------|---------------|---------------|
|                 | Temps Evènementiel    |                           | Sommes 2 à 2, 3 à 3, 4 à 4, 5 à 5, i à i des Différences d'Ecarts |          |       |               |               |               |
|                 | Boule N°6             | Tirages                   | Calcul 1                                                          | Calcul 2 | Som 2 | Som 3         | Som 4         | Som 5         |
| T               | Ecarts : E            | Différences d'Ecarts : DE | S2                                                                | S3       | S4    | S5            |               |               |
| 1               | 18                    | 1                         | -                                                                 | -        | -     | 3 premiers DE | 4 premiers DE | 5 premiers DE |
| 2               | 20                    | 2                         | 1                                                                 | -        | -     | -             | -             | -             |
| 3               | 23                    | 3                         | 1                                                                 | 2        | -     | -             | -             | -             |
| 4               | 29                    | 6                         | 3                                                                 | 4        | 5     | -             | -             | -             |
| 5               | 33                    | 4                         | -2                                                                | 1        | 2     | 3             | -             | -             |
| 6               | 34                    | 1                         | -3                                                                | -5       | -2    | -1            | 0             | -             |
| 7               | 35                    | 1                         | 0                                                                 | -3       | -5    | -2            | -1            | -1            |
| 8 - 2èm cas     | 146                   | 111                       | 110                                                               | 110      | 107   | 105           | 108           | 108           |
| 9               | 154                   | 8                         | -103                                                              | 7        | 7     | 4             | 2             | 2             |
| 10              | 160                   | 6                         | -2                                                                | -105     | 5     | 5             | 2             | 2             |
| 11              | 161                   | 1                         | -5                                                                | -7       | -110  | 0             | 0             | 0             |
| 12              | 163                   | 2                         | 1                                                                 | -4       | -6    | -109          | 1             | 1             |
| 13              | 165                   | 2                         | 0                                                                 | 1        | -4    | -6            | -109          | -109          |
| 14              | 169                   | 4                         | 2                                                                 | 2        | 3     | -2            | -4            | -4            |

La maladie aura duré au maximum T41 à T169 = 128 unités de temps Loto, soit 2,32 fois Ec. Les dégâts et les conséquences dans le temps sont moyens.

**UN INCIDENT PONCTUEL N'A PAS d'EFFET S'IL EST REPERE TRES TOT.  
PLUS IL EST DECELER TARD (PRES DE L' Ecart Critique),  
PLUS IL Y A DE CONSEQUENCES GRAVES.**

**HYPOTHESE ADN 5 :**

Partant du principe que les lettres ATGC de l' ADN se répartissent le long d'une séquence, ou d'une sous-séquence, décodée, en suivant la Loi des Ecarts, on peut déterminer les valeurs de E1, E2, ... Ec.

Tout manquement à cette Loi : E1 beaucoup trop nombreux, Ec dépassé, pente de la courbe trop ou pas assez rapide, rebonds anormaux ... etc. indiquera la, ou les bases défaillantes.

Note : On pourra aussi calculer les regroupements d'E1, les écarts manquants, ...

La réparation du gène pourra se faire en rétablissant les conditions de départ, tout comme on a ramené la boule 6 à la place qu'elle laissait vacante.

Si on sait tricher dans un sens, on le peut sûrement dans l'autre. Mettre une nouvelle boule 6 plus lourde que les autres, par exemple, pourrait la faire sortir plus souvent, pendant un certain temps. De même, introduire ou imposer des conditions nouvelles et obligatoires à l' ADN pourrait le faire réagir plus vite vers son rétablissement (rééquilibrage lors de la duplication des cellules)

La réalité commence à montrer les possibilités techniques de faire ces manipulations. Les tentatives de clonage d'animaux sont très significatives des progrès réalisés ces dernières années en ce domaine.



Imaginez, juste encore quelques instant qu'au lieu d'une boule N° 6, on en remette 3 dans le jeu. Que se passerait-il ?

**Une simulation informatique s'impose.  
Nous le verrons dans un prochain chapitre.**

## Faisons tout d'abord quelques REFLEXIONS PHILOSOPHIQUES

La religion bouddhiste peut apporter quelques éclairages sur ces recherches.

Encore un peu de Loto, si vous le voulez bien.

### RETOUR VERS LE FUTUR

On attend une sortie de la boule depuis le T 39,

**E = 4, DE = 3, S2 = 3, S3 = 0, S4 = -2, S5 = 1...**

On est au tirage T 42, on attend toujours

La partie du tableau sous la ligne noire montre les coordonnées événementielles possibles selon le T auquel la boule sortira.

| Nbre de Sorties | Elle sort aux tirages           | Calcul 1<br>Ecart : E | Calcul 2<br>Différences d'Ecarts : DE | Calcul 3<br>Sommes 2 à 2, 3 à 3, 4 à 4, 5 à 5, i à i<br>des Différences d'Ecarts |               |               |               |
|-----------------|---------------------------------|-----------------------|---------------------------------------|----------------------------------------------------------------------------------|---------------|---------------|---------------|
|                 | Temps Evènementiel<br>Boule N°6 |                       |                                       | Som 2<br>S2                                                                      | Som 3<br>S3   | Som 4<br>S4   | Som 5<br>S5   |
|                 | Tirages<br>T                    |                       |                                       |                                                                                  |               |               |               |
| 1               | 18                              | 1                     | -                                     | -                                                                                | 3 premiers DE | 4 premiers DE | 5 premiers DE |
| 2               | 20                              | 2                     | 1                                     | -                                                                                |               |               |               |
| 3               | 23                              | 3                     | 1                                     | 2                                                                                | -             | -             | -             |
| 4               | 29                              | 6                     | 3                                     | 4                                                                                | 5             | -             | -             |
| 5               | 33                              | 4                     | -2                                    | 1                                                                                | 2             | 3             | -             |
| 6               | 34                              | 1                     | -3                                    | -5                                                                               | -2            | -1            | 0             |
| 7               | 35                              | 1                     | 0                                     | -3                                                                               | -5            | -2            | -1            |
| 8               | 39                              | 4                     | 3                                     | 3                                                                                | 0             | -2            | 1             |
| <hr/>           |                                 |                       |                                       |                                                                                  |               |               |               |
| Si 9 - 1er      | 42                              | 3                     | -1                                    | 2                                                                                | 2             | -1            | -3            |
| sinon 9 - 2è    | 43                              | 4                     | 0                                     | 3                                                                                | 3             | 0             | -2            |
| sinon 9 - 3è    | 44                              | 5                     | 1                                     | 4                                                                                | 4             | 1             | -1            |
| sinon 9 - 4è    | 45                              | 6                     | 2                                     | 5                                                                                | 5             | 2             | 0             |
| sinon 9 - 5è    | 46                              | 7                     | 3                                     | 6                                                                                | 6             | 3             | 1             |
| sinon 9 - 6è    | 47                              | 8                     | 4                                     | 7                                                                                | 7             | 4             | 2             |

On constate sur ce tableau que si la boule sort au T42, ses coordonnées sont :

**E = 3      DE = -1      S2 = 2      S3 = 2      S4 = -1      S5 = -3**

Si elle ne sort pas, toutes ces valeurs augmentent de 1.

C'est parfaitement logique puisqu'elles viennent de soustractions ou d'additions et que T augmente de 1 à chaque fois en passant de T42 à T43, de T43 à T44, ...

**A partir de la sortie en T39, les coordonnées progressent toujours de la même façon.**

**E - DE est une constante** = 4 dans le cas présent à T42 : 3 - (-1) ; T43 : 4 - 0 ; T44 : 5 - 1 ; ...

**DE - S2 est une constante**, tout comme DE - S3 ; DE - S4 ; DE - S5 ; DE - S6 ; ...

**E - S2 l'est aussi** ; comme E - S3 ; E - S4 ; E - S5 ; ...

En revanche :

**E + DE progresse de + 2 à chaque future étape possible** ;  $3 + (-1) = 2$  ;  $4 + 0 = 4$  ;  $5 + 1 = 6$

De même que :

E + S2 ; E + S3 ; E + S4 ; E + S5 ; DE + S2 ; DE + S3 ; DE + S4 ; DE + S5 ; ...

Si la somme est paire, elle reste paire, si elle est impaire, elle le reste également.

Cela n'a pas de conséquence évidente pour l'instant, mais il est bon de noter qu'il y a conservation de la "parité".

**Les coordonnées événementielles futures dépendent uniquement :**

**- du dernier Ecart de la boule**

**- et des coordonnées événementielles passées FIXEES LORS DU DERNIER EVENEMENT. Leurs combinaisons 2 à 2, constante ou progressions arithmétiques sont fixées, elles aussi, jusqu'à la prochaine sortie.**

C'est ce qu'en Bouddhisme on appelle la **simultanéité de la "cause et de l'effet"** ; la "causalité". On a déjà vu cela auparavant avec l'effet catastrophique de la boule N° 6.

Cette simultanéité ne signifie pas que la cause et l'effet se produisent en même temps, mais que "toute cause plantée" (comme on dit) contient intrinsèquement, et implique forcément, son "effet". Il ne peut en être autrement et celui-ci peut se prolonger à l'infini comme le font les valeurs anormales des S2, S3, S4, ...S50, S100, ...etc. chacune à leur tour.

On retrouve ici la notion de KARMA bien connue, même de ceux qui ne s'intéressent pas au Bouddhisme.

La période qui sépare la cause de l'effet est occupée par l' "effet latent", non encore manifesté, ou encore "potentiel". Latent est traduit par Ku, en japonais, chania ou shunia en sanscrit. Je reviendrai sur cette notion par la suite, elle est fondamentale !

L'effet ne se produit pas "par hasard". Il lui faut un "déclencheur" pour pouvoir s'exprimer.

Le déclencheur provoque l'effet, lequel prouve que la cause existe, sinon lui-même n'existerait pas non plus.

Selon la gravité de la cause, l'effet sera "lourd" (de conséquences) ou "léger".

Entre Bouddhistes, nous parlons de Karma lourd quand nous avons à faire face à de grosses difficultés.

Tout peut changer. Nous appelons cela "transformer le poison en élixir" ; faire d'une mauvaise cause inconnue et venant d'un passé indéterminé, un effet bénéfique ; faire contre "mauvaise fortune, bon cœur". Certains alchimistes diraient changer le plomb en or. Chimiquement, c'est peut-être possible, mais je pense surtout que c'est un principe philosophique applicable concrètement au quotidien. (Voir les tarots – La Maison Dieu – En fin de chapitre)

## **Cause - Effet**

Je vous propose de revenir encore et toujours sur la boule N° 6 manquante du Loto. La tricherie est grave, la cause est plantée. L'effet est latent jusqu'au moment où on décide de corriger. La réaction de l'Ecart, de la DifEcart et des autres coordonnées sont très violentes (E 215 ; DE à 214).

Il en est de même dans la vie de tous les jours. Les Bouddhistes parlent de faire "surgir" le Karma ! Le but de cette religion / philosophie est de devenir heureux, même dans un monde complètement fou ! Et le monde (intérieur et extérieur) réagit !

Si on veut expliquer à un copain que son attitude est mauvaise vis à vis des autres, et qu'il ne se rend pas compte qu'il a "perdu la boule", on peut le critiquer durement (cause). Il peut se mettre en colère soudainement (effet E 215), frapper (effet après coup DE 214), puis regretter son geste (DE - 207), et nous garder rancune pour longtemps (S2, S3, S4, ... qui perdurent).

**Tout n'est pas forcément mauvais, à vrai dire, les causes positives sont certainement aussi nombreuses que les négatives.**

Si l'écart important représente la patience, la sagesse, le temps d'attente entre l'ouverture de 2 bouteilles de bon vin, soigneusement conservées, on n'en apprécie que mieux la dégustation.

Pour l'influence de la boule N° 6 sur ces congénères expliquées dans le paragraphe CONSEQUENCES qui suit la démonstration chiffrée, nous avons le terme japonais "esho funi" signifiant "non-dualité entre soi et l'environnement". Pour la boule N° 6, on le comprend bien, mais c'est la même chose pour tout, y compris nous-mêmes. Nous avons déjà abordé symboliquement ce point avec les cases minées du jeu du Démineur.

## **Cachons-nous les secrets de l'univers dans nos gènes ?**

*J'y viens, encore un peu de patience.*

Pour ma part, je pense que oui, car dans le langage courant, nous avons souvent des expressions dont nous ne connaissons pas l'origine.

**Nous avons certainement un "savoir inné" des "mystères de l'Univers".**

Par exemple, le "jamais 2 sans 3" que j'ai découvert dans l'étude du Loto, puis dans toutes mes autres analyses est quand même bien une réalité. J'ai mis longtemps avant de vouloir l'admettre. L'expression courante va à la rencontre des mathématiques.

Qui n'a pas été surpris de revoir un vieil ami plusieurs fois de suite en quelques jours ou quelques semaines, après l'avoir perdu de vue pendant des années ?

Du Hasard, tout cela ? Oui, mais bien organisé alors, par la nouvelle Loi des Ecart.

Quant au "jamais 2 sans 3", mes lectures de revues scientifiques me portent à croire qu'il pourrait bien s'agir d'un "attracteur étrange" démasqué, qui se cachait dans les phénomènes aléatoires depuis des lustres ... *et alors que des millions de gens l'ont sous les yeux depuis des années sans le savoir – dans le jeu du démineur présent sur de nombreux ordinateurs.*

Dans les secrets du langage et des calculs présentés, nous trouvons encore à l'opposé de la "rancune tenace", la reconnaissance qu'on dit "éternelle", nous avons aussi les "écarts de langage" (justement) ou "de conduite", qui portent toujours à conséquences, les souvenirs qui s'estompent - Avec le temps, va ! Tout s'en va ! Comme dit la chanson.

Et puis, souvenez-vous du "perdre la boule" et du "passer d'un extrême à l'autre" de tout à l'heure, plus haut dans le texte. Tout est tellement bien à la bonne place dans notre esprit !

La correction du défaut de boule N° 6 peut se faire à tout moment, dès qu'on connaît le problème, et cela devient l' "Eternel recommencement", le "Chaque jour est un nouveau jour".

En bouddhisme nous avons le terme "Ichinen" signifiant 1 instant, une pensée.

Je traduis cela à ma manière en me disant "à chaque instant, tout est possible", mais rien que sur ce sujet, il y aurait des pages et des pages à écrire, alors, revenons en plutôt à nos gènes et à nos malades.

En conclusion de cette partie philo, et pour reprendre un thème cher aux scientifiques (Sciences et Avenir Hors série N° 124 - Novembre 2000 - Le sens de la Vie), je dirai que la Finalité n'existe pas dans la nature.

**Le développement d'une série d'événements, quelle qu'elle soit, commence uniquement sur la base de ses conditions de départ, en fonction de ses caractéristiques les plus nombreuses (statistiques classiques) ; cause primordiale ; et ensuite, il se continue selon la loi des Ecart (temps événementiel, Ecart critique).**

**Les plus récentes étapes de la progression conditionnent prioritairement l'étape suivante.**

**Le sujet en cours de développement et son environnement proche s'influencent mutuellement, progressent simultanément en continu pour donner "naissance" à un effet logique et cohérent du début jusqu'à la fin (et non pas le contraire).**

**Voici, pour terminer, un point de vue bouddhique fort intéressant concernant l'ADN.**

Les 4 bases composant l'ADN : AGC et T peuvent passer par les calculs que je propose, et ils suivront les courbes des Ecart, des DifEcart, ... etc.

Il reste quand même une question essentielle, la notion **fondamentale** annoncée juste avant. Mon raisonnement, fruit de ma logique, car je ne connais pas suffisamment la chimie pour utiliser des formules compliquées, est le suivant. J'ai trouvé, dans mes dictionnaires que :

- La **Guanine** est un composé Hydro ...quelque chose. Hydro ? N'est-ce pas de **l'EAU** ?
- La **Cytosine** est de la Pyrimidine ... Pyri et Pyro ne sont pas très loin, il pourrait être question de **FEU**.
- La **Thymine** est ainsi nommée en rapport avec le Thymus de forme ovoïde, ... un peu comme la **TERRE**.
- Et enfin **l'Adénine**, venant, comme les autres, de bases azotées pourrait convenir pour **l'AIR** (78 % d'azote, 20% d'oxygène).

Ajoutons enfin les trous qui séparent ces 4 ELEMENTS / BASES, le long des séquences d'ADN déjà décodées.

Faisons à ce stade intervenir à nouveau le Bouddhisme qui prétend qu'il n'y a pas 4 éléments constitutifs de l'Univers, mais 5. Le 5è est KU, le Ku mis en attente précédemment.

Ku signifie latent, vide, potentiel. Son autre nom, shunia, devint d'abord "sifr" qui signifie "vide". "Sifr" devint "Zephirum", puis "Zefiro" en Italien. Il passa enfin par "Zenero" avant de devenir le "zéro" d'aujourd'hui.

Dans son livre sur le "langage secret des rêves", M. David FONTANA précise que "**zéro représente l'infini, le vide, le non-manifeste, la vacuité ineffable et inconnue d'où fut créée la multiplicité de la Vie et à laquelle elle finira par retourner.**"

J'aimerais donc vous faire partager ma conclusion que L'ADN est constitué, non pas de 4 éléments de base, mais de 5. Les vides, ont une fonction essentielle, latente et multiple et il faut en tenir compte. Nous sommes dans un cas de  $n = 1 : N = 5 : ATGC \text{ et } Ku$ .

La loi des Ecartes est la loi universelle qui s'applique à tous les phénomènes, du Loto à l'ADN. Des 5 éléments, le vide peut être utilisé pour corriger les gènes malades de leurs causes mal plantées aux effets destructeurs persistants, et/ou pour créer la ***multiplicité de la vie.***

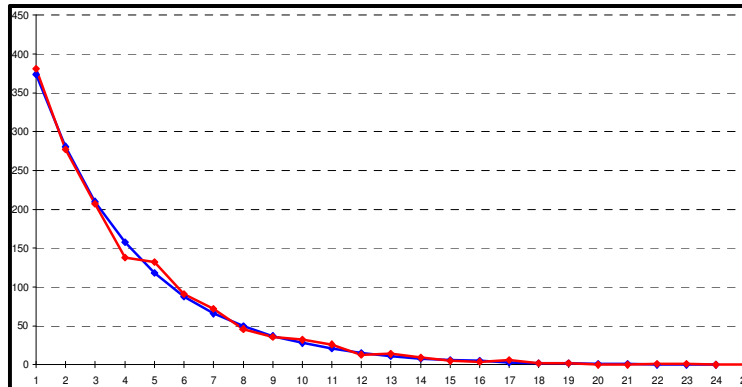
Nous sommes en présence d'un bien passionnant mystère qui ne demande qu'à se révéler.

## Comparaison des rapports n/N à 1/4 et 1/5

### Courbes de écarts pour ATGC - 1500 Bases

| ADN 1/4 |                          | ATGC                   |                        |
|---------|--------------------------|------------------------|------------------------|
| n       | 1                        |                        |                        |
| N       | 4                        |                        |                        |
| T-1     | 1499                     |                        | -0,67%                 |
| n / N   | 0,75                     |                        | -10                    |
| a       | Calcul E(a) Courbe bleue | E(a) Réel Courbe Rouge | Erreur et Total Erreur |
| 1       | 374                      | 381                    | -7                     |
| 2       | 281                      | 277                    | 4                      |
| 3       | 210                      | 207                    | 3                      |
| 4       | 158                      | 138                    | 20                     |
| 5       | 118                      | 132                    | -14                    |
| 6       | 88                       | 91                     | -3                     |
| 7       | 66                       | 72                     | -6                     |
| 8       | 50                       | 46                     | 4                      |
| 9       | 37                       | 36                     | 1                      |
| 10      | 28                       | 32                     | -4                     |
| 11      | 21                       | 26                     | -5                     |
| 12      | 15                       | 13                     | 2                      |
| 13      | 11                       | 14                     | -3                     |
| 14      | 8                        | 9                      | -1                     |
| 15      | 6                        | 5                      | 1                      |
| 16      | 5                        | 4                      | 1                      |
| 17      | 3                        | 6                      | -3                     |
| 18      | 2                        | 2                      |                        |
| 19      | 2                        | 2                      |                        |
| 20      | 1                        |                        | 1                      |
| 21      | 1                        |                        | 1                      |
| 22      |                          | 1                      | -1                     |
| 23      |                          | 1                      | -1                     |
| 24      |                          |                        |                        |
| 25      |                          |                        |                        |
| 26      |                          |                        |                        |
| 27      |                          |                        |                        |
| 28      | 1                        | 1                      |                        |

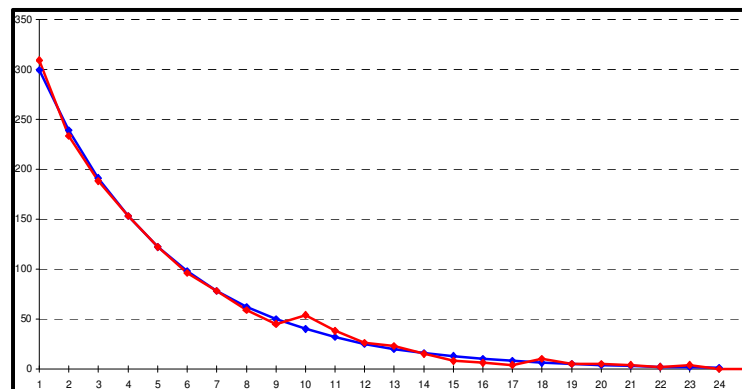
$$E_{(a)} = (T-1) n^2/N . (1-n/N)^{(a-1)}$$



### Courbes de écarts pour ATGC Ku - 1500 Bases

| ADN 1/5 |                          | ATGC                   |                        |
|---------|--------------------------|------------------------|------------------------|
| n       | 1                        |                        |                        |
| N       | 5                        |                        |                        |
| T-1     | 1499                     |                        | -0,53%                 |
| n / N   | 0,8                      |                        | -8                     |
| a       | Calcul E(a) Courbe bleue | E(a) Réel Courbe Rouge | Erreur et Total Erreur |
| 1       | 299                      | 309                    | -10                    |
| 2       | 239                      | 233                    | 6                      |
| 3       | 191                      | 188                    | 3                      |
| 4       | 153                      | 153                    |                        |
| 5       | 122                      | 122                    |                        |
| 6       | 98                       | 96                     | 2                      |
| 7       | 78                       | 78                     |                        |
| 8       | 62                       | 59                     | 3                      |
| 9       | 50                       | 45                     | 5                      |
| 10      | 40                       | 54                     | -14                    |
| 11      | 32                       | 38                     | -6                     |
| 12      | 25                       | 26                     | -1                     |
| 13      | 20                       | 23                     | -3                     |
| 14      | 16                       | 15                     | 1                      |
| 15      | 13                       | 8                      | 5                      |
| 16      | 10                       | 6                      | 4                      |
| 17      | 8                        | 4                      | 4                      |
| 18      | 6                        | 10                     | -4                     |
| 19      | 5                        | 5                      |                        |
| 20      | 4                        | 5                      | -1                     |
| 21      | 3                        | 4                      | -1                     |
| 22      | 2                        | 2                      |                        |
| 23      | 2                        | 4                      | -2                     |
| 24      | 1                        |                        | 1                      |
| 25      |                          |                        |                        |
| 26      |                          | 1                      |                        |
| 27      |                          |                        |                        |
| 28      |                          | 1                      |                        |
| 29      |                          | 2                      |                        |
| 30      |                          |                        |                        |
| 31      |                          |                        |                        |
| 32      |                          |                        |                        |
| 33      |                          | 3                      |                        |
| 34      |                          |                        |                        |
| 35      |                          |                        |                        |
| 36      | 1                        | 1                      |                        |

$$E_{(a)} = (T-1) n^2/N . (1-n/N)^{(a-1)}$$



## **SI VOUS N'ETES PAS ENCORE CONVAICUS DU LIEN ENTRE LE LOTO (Loi des Ecarts) ET LA GENETIQUE ?**

Prenez 2 jeux de loto identiques A et B avec  $n = 7$  boules tirées sur  $N = 49$  boules en tout.

On a vu dans les calculs sur les dés Bleu et Rouge que les Ecarts 1 à 5 représentent environ 60% du total. Pour le loto, il faut compter 6 tirages pour avoir les 60%

Faisons 7 tirages avec le jeu A : T1, T2, T3, T4, T5, T6 et T7

**Les boules du T7 sont donc comprises en moyenne à 60% dans les boules sorties aux 6 tirages précédents (c'est la loi des Ecarts).**

Prenons donc les boules obtenues avec les tirages T1, T2, T3, T4, T5 et T6 de A, et utilisons les pour faire le tirage T1 du jeu B. Toutes les autres boules sont éliminées de B.

**Les boules victorieuses sont forcément comprises à 100 % dans les 6 tirages de A.**

On a des chances d'avoir des points (numéros) communs entre le tirage T7 du jeu A et T1 du jeu B. On continue pareil de tirage en tirage, d'abord le T8 de A, on prend les boules des T2, T3, T4, T5, T6 et T7 de A pour faire le T2 de B.

**Pour reprendre un terme de science fiction, utilisé dans le film Blade Runner, je dirai que le jeu B est le "répliquant" du jeu A.**

**"Répliquant 6" pour les 6 tirages précédents pris en compte ou "répliquant 60" pour 60%.**

T1 de B répliquant de T7 de A, T2 de B répliquant de T8 de A, ... globalement, c'est la LOI des ECARTS, après 200 / 300 / 500 ... tirages, A et B seront "frères jumeaux" à 60 %.

Maintenant, Re commençons et prenons les 7 boules de T1 du jeu A.

Mettons les dans le jeu B et éliminons les 42 autres, mélangeons et faisons le tirage T1 de B uniquement avec ces 7 boules.

**Le tirage T1 de B est le "clone / jumeau" quasi parfait du T1 du jeu A.**

Quasi parfait car les boules ne sortiront pas obligatoirement dans le même ordre.

Nous pourrions faire différents "répliquants" en gardant, selon le résultat escompté, les boules des 2, 3, 4, ... derniers tirages de A pour faire les tirages correspondants de B.

Dans le même ordre d'idée, nous pouvons faire des "opposants" au jeu A en utilisant pour le jeu B, les boules qui ne sont pas sorties dans les derniers tirages (les numéros qui sont aux plus gros écarts).

Essayons la même chose avec des cellules, et nous verrons qu'on peut cloner la peau d'un grand brûlé, sans risque de rejet, en tenant compte du développement, étape par étape de la peau de culture, correspondant à celui de la peau naturelle du malade et en partant essentiellement de ses caractéristiques d' "origine".

# SEPARATION DES CELLULES

Cellule mère

**1 cellule – 1 individu**



Division cellules filles a

**2 cellules – 1 individu**



Division b

**4 cellules – 1 individu**

1b-1b

2b-2b

Recombinaison b

**4 cellules – 2 individus**



Division c

**8 cellules – 2 individus**

1c-1c 2c-2c

1c-1c 2c-2c

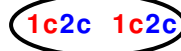
Recombinaison c

**8 cellules – 4 individus**



Regroupement c

**8 cellules – 2 individus**



Division d

**16 cellules – 2 individus**

1d-1d 2d-2d

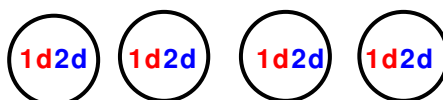
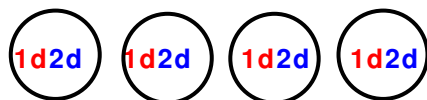
1d-1d 2d-2d

1d-1d 2d-2d

1d-1d 2d-2d

Recombinaison d

**16 cellules – 8 individus identiques**



Regroupement d

**8 cellules – 2 individus**

